

VIDARKLINIKEN 2013

Verksamhetsberättelse
Stiftelsen Vidarkliniken



Foto: Johan Green

Järna, mars 2014
Bo Lönn, styrelseordförande
Kontakt:
info@vidarkliniken.se

VIDARKLINIKEN

EN UNIK KOMBINATION AV SKOLMEDICIN
OCH ANTROPOSOFISK LÄKEKONST

INNEHÅLLSFÖRTECKNING

Om Vidarkliniken.....	2
<i>Vidarklinikens ändamål.....</i>	2
<i>Vidarklinikens kompetensområden.....</i>	2
Genomförd vård.....	2
<i>Sjukhus - slutenvård.....</i>	2
<i>Sjukhus - öppenvård.....</i>	4
<i>Vidarklinikens vårdcentral - primärvård.....</i>	5
Verksamheten	5
<i>Övergripande.....</i>	5
<i>Organisation.....</i>	5
<i>Ekonomi.....</i>	5
<i>Personal.....</i>	6
<i>Marknadsföring & kommunikation.....</i>	6
<i>Utveckling och utbildning.....</i>	7
<i>Kvalitetsarbete.....</i>	7
<i>Miljöredovisning.....</i>	7
<i>Forskning.....</i>	7

Om Vidarkliniken

Vidarkliniken – en unik kombination av skolmedicin och antroposofisk läkekunst

Vidarklinikens ändamål

Stiftelsen Vidarklinikens ändamål är att utan vinstsyfte bedriva en sjukvård som kompletterar de gängse metoderna inom medicinen med antroposofiska läkemedel och terapier.

Vidarkliniken ska även bedriva vetenskaplig forskning gällande de antroposofiska medicinerna och terapierna. Utbildning i antroposofisk läkekunst ska ingå som ett viktigt inslag i verksamheten.

Vidarklinikens kompetensområden

Den antroposofiska integrativa vården som Vidarkliniken erbjuder utgår från konventionell medicin som utvidgas med ett antroposofiskt perspektiv. Vården bygger på vetenskap och beprövad erfarenhet och ges av legitimerad hälso- och sjukvårdspersonal i samråd med patienten. Kraven på hög patientsäkerhet enligt Patientsäkerhetslagen följs.

Verksamheten är ensam i sitt slag i Norden.

Sjukhus och vårdcentral

Vidarkliniken erbjuder somatisk specialistvård och rehabilitering för patienter med framför allt cancer, långvariga smärttillstånd, stressrelaterad psykisk ohälsa och invärtesmedicinska sjukdomar. Vidarkliniken tar gärna emot patienter med komplexa sjukdomstillstånd och erbjuder även palliativ vård främst för patienter med cancer. Rehabiliteringsverksamheten omfattar både slut- och öppenvård och finns i Järna, Stockholm och Norrköping.

Vidarklinikens vårdcentral är en antroposofisk, integrativ vårdcentral som ingår i landstingets primärvård. Verksamheten bedrivs i Järna.

Genomförd vård

Sjukhus - slutenvård

På Vidarklinikens sjukhus bedrivs rehabiliteringsverksamhet i enlighet med vårdavtal med fem landsting/regioner, nämligen Stockholms läns landsting, Landstinget Sörmland, Landstinget i Östergötland, Västra Götalandsregionen och Region Skåne.

Under 2013 har avtalet med Landstinget i Östergötland förlängts med ytterligare ett år. Förhandlingar om ett nytt vårdavtal har skett med Landstinget Sörmland vilket träder i kraft 2014.

I avtalet med Stockholms läns landsting utökades ramen under hösten med 1,5 miljoner kronor då remitteringen och behovet av vård visade sig vara större än befintlig avtalsram.

Vidarkliniken har under 2013 tagit emot något färre patienter än föregående år i slutenvård. Dock har många fler patienter än förra året fått uppföljning i dagrehabilitering och/eller poliklinisk mottagning. Patienter från Västra Götalandsregionen har erbjudits uppföljande läkarbesök i Göteborg. Se även *Sjukhus – öppenvård*.

Under året har även en ST-läkare från Landstinget Kronoberg randat under tolv veckor inom Vidarklinikens slutenvård.

Remissflöde och avtalsuppföljning

Remissflödet har varit stort framför allt från Stockholms läns landsting. Den minskning av antalet remisser från övriga landsting/regioner med vårdavtal som setts de senaste åren har vänt under 2013 och vi kan notera en ökning av remitteringen för samtliga. Avtalsuppföljning har skett tillsammans med samtliga landsting/regioner med personliga möten alternativt telefonuppföljning vid ett eller flera tillfällen under året.

Beläggning

Medelbeläggningen i slutenvården har varit knappt 31 patienter per dygn för hela året. Under 2013 har totalt 575 vårdtillfällen (2012: 629 vårdtillfällen) med 11 339 vårddygn genomförts (2012: 11 247 vårddygn). Av dessa finansierades huvuddelen av landsting/regioner.

Fördelning av betalningskategorier se Tabell 1.

Fördelning av betalningskategorier

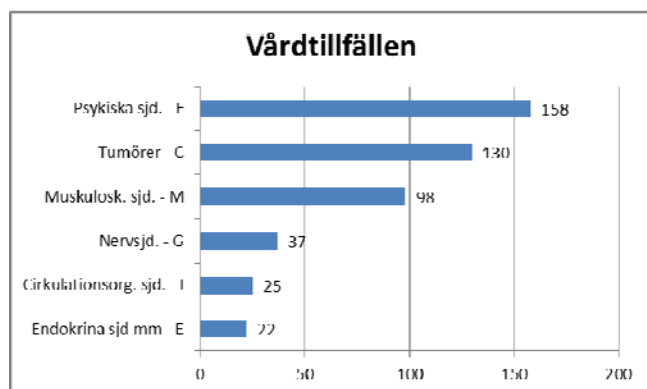
Kategori	Vårdtillfällen	Andel vårdtillfällen	Vårddyggn	Andel vårddyggn
Landsting/regioner Sverige	560	97 %	11 064	98 %
Privat Sverige	8	1 %	127	1 %
Fond utland	1	<1 %	21	<1 %
Privat utland	6	1 %	127	1 %
Summa	575		11 339	

Tabell 1 FÖRDELNING AV BETALNINGSKATEGORIER 2013

Diagnoser

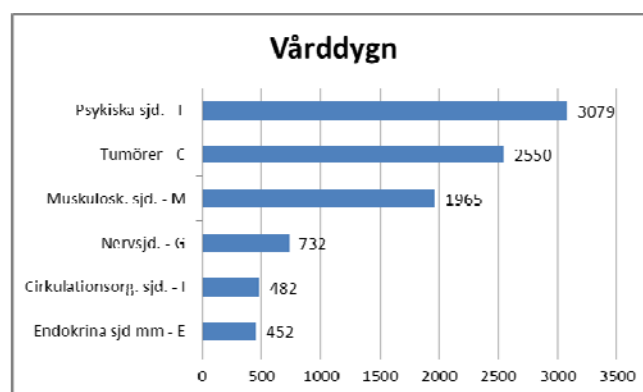
Vidarklinikens inriktning på patienter med olika utmattnings- och stressdiagnoser, smärttillstånd och cancer märks tydligt i en summering av huvuddiagnoserna för 2013. Den största patientgruppen som vårdats i slutenvården är patienter med olika stressrelaterade tillstånd.

Huvuddiagnoser - vårdtillfällen



Tabell 2 VÅRDTILLFÄLLEN – HUVUDDIAGNOSER 2013

Huvuddiagnoser - vårddyggn



Tabell 3 VÅRDDYGN – HUVUDDIAGNOSER 2013

Vårdtyp

Under 2013 ses en liten ökning av antalet patienter i smärtrehabilitering jämfört med tidigare år. För övriga vårdtyper redovisas liknande resultat som 2012. Under 2013 tog Vidarkliniken emot tio patienter för palliativ vård i livets slutskede. Detta är en minskning jämfört med föregående år.

Vårdtyp

Vårdtyp	Vårdtillfällen*)	Andel vårdtillfällen	Vårddyggn*)	Andel vårddyggn
Smärtrehabilitering	188	33 %	3 767	33 %
Cancerrehabilitering/palliativ vård	155	27 %	3 039	27 %
Stressrehabilitering	135	24 %	2 670	24 %
Medicinsk rehabilitering	91	16 %	1 743	16 %

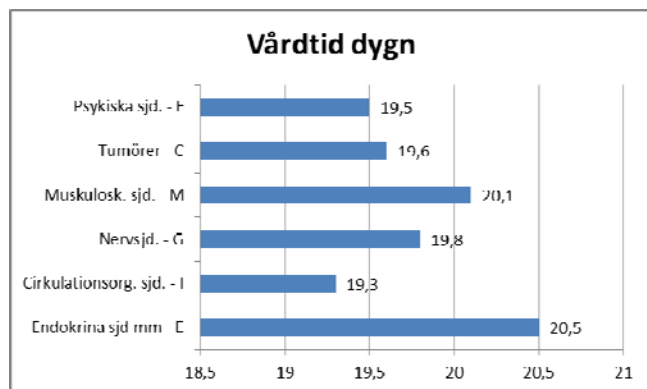
*) Vissa avvikelser förekommer pga beräknings- och faktureringsmodellen.

Tabell 4 VÅRDTYP 2013

Vårdtid

Den genomsnittliga vårdtiden har under 2013 varierat mellan 18,7 och 21 vårddygn beroende på diagnos. Medelvårdtiden har under året varit 19,8 dygn.

Huvuddiagnoser - vårdtid



Tabell 5 VÅRDTID 2013

Patienternas hemlän

Patienter från Stockholms län utgör den största andelen med 365 vårdtillfällen. Under 2013 ses en ökning av patienter från Västra Götalandsregionen och Landstinget i Östergötland. Utöver de landsting/regioner som Vidarkliniken har avtal med har patienter från Region Halland, Landstinget i Uppsala län samt Landstingen i Dalarna och Västmanland vårdats på sjukhuset på riksavtal. De privatbetalande patienter som vårdats på kliniken har följande hemlän: Gävleborg, Örebro, Uppsala, Gotland och Dalarna. Ett fåtal utländska patienter, främst från Norge, har tagits emot.

Län 2013

Län	Vård- tillfällen	Vård- dygn
Stockholms läns landsting	365	7 230
Västra Götalandsregionen	109	2 154
Landstinget i Östergötland	38	777
Region Skåne	26	525
Landstinget Sörmland	8	128
Region Halland	6	118
Landstinget i Uppsala län	5	75
Landstinget Dalarna	1	30
Landstinget Västmanland	1	6
Privat Sverige	9	148
Utland	7	148
Summa	575	11 339

Tabell 6 LÄN 2013

Slutenvårdsavdelningar

Tre slutenvårdsavdelningar har varit öppna under 2013:

Avdelning 1 med ca 20 vårdplatser har framför allt tagit emot patienter med olika kroniska smärttillstånd och andra svåra somatiska sjukdomar.

Avdelning 3 med ca 10 vårdplatser har tagit emot patienter med cancer för rehabilitering och palliativ vård.

Avdelning 4 med inriktning mot patienter med utmattning och stressrelaterade tillstånd har haft ca 10 vårdplatser.

Sjukhus - öppenvård

Rehabilitering i öppenvård, dvs dagrehabilitering och polikliniska terapibesök, har erbjudits i Järna. Vid mottagningarna på Rosenlunds sjukhus i Stockholm och i Norrköping har patienter tagits emot för polikliniska terapier. Öppenvårdsrehabiliteringen sker framför allt som en uppföljning av ineliggande vård men även som ett alternativ till slutenvård.

Dagrehabilitering

Antalet behandlingar i dagrehabilitering har ökat avsevärt. Under året har projektet "Konsten att läka" startats vilket innebär att patienter i slutenvården som kommer från Stockholms läns landsting erbjuds uppföljning med bl a dagrehabilitering under ett år efter slutenvårdsvistelsen. Under hösten 2013 har tio patienter påbörjat denna uppföljning.

Poliklinisk mottagning

Även den polikliniska mottagningen har ökat under 2013. Förutom verksamheten i Järna, Stockholm och Norrköping har uppföljande läkarbesök efter slutenvård erbjudits i Göteborg för patienter från Västra Götalandsregionen.

Öppenvård i Järna och Stockholm

Antal besök på öppenvårdsmottagningarna i Järna och Stockholm har ökat under året. Dagrehabiliteringen har genomfört 1 042 behandlingsdagar under 2013 (2012: 721). Därtill har 3 792 behandlingar (2012: 3 652) utförts polikliniskt i olika terapier.

Öppenvård i Norrköping

Verksamheten i Norrköping har 2013 varit på en liknande nivå som året innan, efter att vårdavtalet med Landstinget i Östergötland hade minskats från tre till två diagnosgrupper den 1 januari 2011. Totalt har 968 (2012: 957) terapibesök genomförts på mottagningen under året som motsvarar ett genomsnitt på 81 (2012: 80) terapibesök per månad. I slutet av året har behandlingsaktiviteten ökat och mottagningen i Norrköping fick en ny samtalsterapeut. Ett lyckat generationsskifte.

Vidarklinikens vårdcentral - primärvård

Under 2013 har budgetmålet inte nåtts fullt ut på grund av mindre läkarkapacitet och extra intensiva rekryteringsinsatser över en lång period. Det blev 684 läkarbesök i snitt per månad (2012: 743) varav 34 (2012: 39) var utomlänspatienter. Psykoterapeuterna tog emot 145 besök i snitt per månad (2012: 169). Vid årets slut var 4 533 patienter (2012: 4 550) listade på Vidarklinikens vårdcentral.

Läkarteamet minskades under ett halvt år med en ST-läkartjänst på 86 % av heltid, de läkare som är i pensionsåldern minskade insatserna och den dåvarande medicinskt ansvariga läkaren valde att avsluta sin tjänst i slutet av året. KVÅ (kvalitativa vårdåtgärder såsom motiverande samtal, livsstilsrådgivning och spirometri på astma/kol-mottagningen) genomförda av sjuksköterskor har utökats under året. Läkarna på Vidarklinikens vårdcentral har haft begränsade möjligheter att remittera psykoterapier till slutenvården, dock har vårdkön hanterats inom ramen av vårdgarantin och man har fortsatt arbetat mycket med gruppverksamhet.

Det stora fokuset har legat på generationsskiftet med målet att skapa ett ungt samspelet läkarteam.

Vidarklinikens vårdcentral på plats 5 av Stockholms 208 vårdcentraler

Enligt *Patienttoppen 2013* är Vidarklinikens vårdcentral på plats 5 av 208 vårdcentraler i Stockholm och därmed bäst i Södertälje kommun vad gäller den upplevda kvaliteten på service och vård (2012: plats 6 av 203 vårdcentraler).

Enligt internetsajten OmVård.se som jämför svensk vård med offentlig statistik som grund ligger Vidarklinikens vårdcentral i samtliga åtta kategorier (helhetsintryck, bemötande, delaktighet, information, förtroende, tillgänglighet, upplevd nytta och om patienten kunde rekommendera vårdcentralen till andra) tydligt över genomsnittet.

Verksamheten

Övergripande

I slutet på året fattade Regeringen beslutet att förlänga Vidarklinikens försäljningstillstånd av antroposofiska läkemedel. Detta ses som ett fortsatt förtroende för Vidarklinikens framgångsrika, integrativa vårdinsatser för patienterna.

Läkemedelsverket godkände i slutet på året mistelpreparaten Iscador och Helixor som växtbaserade läkemedel för individualiserad palliativ cancervård, som stöd (adjuvans) till gängse terapi. Beslutet innebär att fler patienter med cancer i Sverige får tillgång till ytterligare en möjlighet till högre livskvalitet.

Under året flyttade Weleda sin butik till Vidarkliniken och erbjuder nu sitt sortiment till både patienter och allmänheten.

Organisation

Den 5 december 2013 började Conny Mathiesen som ny verksamhetschef på Vidarkliniken. Samtidigt tog tidigare tf verksamhetschef Bo Lönn över ordförandeskapet i Vidarklinikens styrelse efter Anders Kumlander.

Beslut togs att byta arbetsgivarorganisation från Huvudmannaförbundet till Arbetsgivaralliansen fr o m 1 januari 2014. Med anledning av bytet har samtliga chefer haft en två dagars utbildning med Arbetsgivaralliansen gällande det nya kollektivavtalet och arbetsrätt.

Ekonomi

Fokus har legat på att bibehålla den lägre kostnadsnivån som hade uppnåtts genom besparingar året innan. Uppgiften var nu att permanenta dessa besparingar och under året gå in på detaljnivå. Stödfunktionerna var fortfarande slimmade och kärnverksamheten i centrum.

Flerårsöversikt (Belopp i tkr)

	2013	2012	2011	2010
Nettoomsättning	58 183	56 647	55 738	53 271
Årets resultat	-3 018	-741	5 709	127
Soliditet	32 %	45 %	44 %	8 %
Antal vårddygn	11 339	11 247	11 325	10 997
Medelantalet anställda *)	100*)	105*)	112*)	114

*) Omräknat till heltidstjänster.

Tabell 7 FLERÅRSÖVERSIKT 2013

Personal

Den 31 december 2013 hade Vidarkliniken 112 medarbetare med tillsvidare- eller provanställning (21 män, 91 kvinnor). Därutöver hade 65 tidsbegränsade anställningar, varav merparten var avlönade per timme, s k "ring-in"-vikarier. I genomsnitt utbetalades 145 löner per månad under året.

Den genomsnittliga sysselsättningsgraden för de tillsvidare- och provanställda var 78,8 %. Omräknat till heltidstjänster motsvarade de 87,5 heltidstjänster.

13 tillsvidareanställda (4 män, 9 kvinnor) har slutat under 2013, varav 2 har gått i pension.

Som led i friskvårdsarbetet genomfördes under våren en stegtävling med stegräknare som uppskattades av deltagarna.

En stor andel av de tillsvidareanställda har arbetat tio år och längre på Vidarkliniken. Dessa uppvaktades med konsert och middag på Kulturhuset.

Hösten 2013 genomfördes den årliga medarbetarenkäten som används som underlag för utvecklingsarbetet på Vidarkliniken.

Marknadsföring & kommunikation

Diverse marknadsföringsaktiviteter har genomförts i syftet att kommunicera ut de goda resultaten av de egna och landstingens patientenkäter, både vad gäller sjukhuset och vårdcentralen.

Studiebesök

Året har präglats av många möten och besök för att informera intresserade om Vidarklinikens verksamhet. Det finns ett stort intresse för vårdinnehållet men även för den alldeles speciella arkitekturen och miljön.

Vidarkliniken tog emot studiebesök från läkemedelsbolag och patientföreningar, men framför allt från vårdgivare såsom Astrid Lindgrens Barnsjukhus, Onkologen/Karolinska sjukhuset, Karolinska sjukhuset Huddinge, Vrinnevisjukhuset och Västerviks sjukhus. Även flera skolor var på plats, både högskolor och folkhögskolor. Vidarkliniken välkomnade besök från Åland, Argentina och flera stycken från Norge.

Röda Korsets Sjukhus, Enheten för onkologisk rehabilitering tog emot och visade sin fina verksamhet.

Vidarklinikens rehabilitering presenterades i ett lunchmöte för läkarna på Onkologiska kliniken, Universitetssjukhuset i Linköping.

Konferenser och temadagar

Vidarklinikens utställningsmonter på Onkologidagarna i Linköping var väl besökt och även montern på Medicinska Riksstämman var en plattform för givande möten.

Vidarkliniken blev inbjuden som utställare på Lungcancerdagen och Hjärntumördagarna och fick god kontakt med patientföreningar, patienter och anhöriga.

Extern kommunikation

Vidarkliniken syntes i flera tidskrifter och tidningar, bl a accepterade Dagens Medicin samtliga debattartiklar som hade skickats in och tidskriften Cancervården skrev om studien om existentiellt vårdande vid Vidarkliniken. Det digitala nyhetsbrevet *Vidarnytt* gavs ut tre gånger under 2013 med kontinuerligt växande antal prenumeranter.

Utveckling och utbildning

På utbildningsenheten utarbetades och startades projektet "Konsten att läka" där en utvecklad behandlingsplan och en systematisk uppföljning av patienter med smärt- och stressdiagnoser prövas och utvärderas i ett tvärprofessionellt team. Vårdutvecklingsprojektet från 2012 fullföljdes under 2013 och utmynnade i ett fördjupat arbete med en regelrätt utbildningsplan för sjuksköterskor till specialist i antroposofisk omvårdnad. Enligt plan genomfördes två offentliga kurser riktade till läkare och medicinstuderande och en tvärprofessionell kurs i Järna samt kurser till läkare i Sacramento/USA och Riga.

En utbildningsplan för läkare till certifikat i antroposofisk medicin började utvecklas. Den ska metodiskt samordnas med planen för sjuksköterskor. Ett mentorprogram utarbetades inför kommande år. Ett stort utvecklingsprojekt påbörjades med "Vårdval Stockholm" i kombination med en intern utbildning för sjuksköterskor och läkare. Första fasen av projektet redovisades i december 2013.

Utbildningsenheten har vidare varit aktiv i nätverksbildning och representation som bl a skapat ett fördjupat samarbete med Regionalt Cancercentrum Stockholm Gotland (RCC). Undervisning har givits både internt och externt till läkare, sjuksköterskor och terapeuter.

Kvalitetsarbete

Under året har arbetet med att aktualisera och underhålla Vidarklinikens kvalitetsledningssystem fortsatt. Målsättningen är ett kvalitetsledningssystem som är tydligt, genomgående och som lever i organisationen. Sjukhuset och vårdcentralen ska i möjligaste mån ha samma rutinsystem för att förenkla och kvalitetssäkra patientarbetet.

Eftersom Vidarkliniken är medlem i Famna - Riksorganisationen för idéburen vård och social omsorg - får medarbetarna möjlighet att delta i Famnas Värdeforum. Tre tvärprofessionella team har deltagit i programmet *Förbättra och Coacha*. Förutom att ha arbetat med en konkret frågeställning har medarbetarna fått verktyg till ständiga förbättringar av verksamheten. Tre medarbetare har under året deltagit i Famnas högskoleutbildning *Omvärldsförankring, ledarskap och affärstänkande i vård och omsorg*.

EQ-5D

Det standardiserade icke sjukdomsspecifika mätmaßtet EQ-5D har även 2013 använts för samtliga patienter i slutenvården som en uppföljning av patienternas hälsotillstånd i samband med in- och utskrivning samt efter tre och nio månader (se *Vidarkliniken 2013 - Hälsorelaterad livskvalitet och självskattad hälsa [EQ-5D]*).

Utvärdering av patienters tillfredsställelse med vården

Under hösten genomfördes den årliga undersökningen av patienters upplevelse av vården för 16:e gången. Vidarkliniken fick mycket bra omdömen i både de slutna frågorna och fritextsvaren. Sammanställningen av resultatet visar att mer än 90 % av patienterna är nöjda eller mycket nöjda med den vård och behandling som de fått på Vidarkliniken (se *Utvärdering av patienters tillfredsställelse med vården på Vidarkliniken 2013*).

Miljöredovisning

Vidarkliniken är miljöcertifierat sedan 2011. Den genomförda miljörevisionen visade att miljöledningssystem är levande och lätt tillgängligt för medarbetarna. Det systematiska arbetssättet har lett till avsedda förbättringar i verksamheten.

Vidarklinikens miljömål under 2013 var minskad elförbrukning och minskade interna transporter vad gäller vaktmästeri och hemsjukvård. Den månadsvisa uppföljningen visade tydligt att medarbetarna stänger av apparater som drar el, kommer med energisnåla lösningar och att de interna transporterna har effektiviserats genom bättre planering.

Forskning

I C – Integrative Care Science Center (www.integrativecare.se) bedriver forskning på antroposofisk integrativ medicin som inkluderade 2013:

- Antroposofisk integrativ medicin i Sverige (AIMS) - jämförande retrospektiv register-forskning
- Existentiellt vårdande i klinisk praxis - applikationsforskning i antroposofisk vård-miljö